

Produto Interno Bruto Trimestral do Estado de Mato Grosso

4^o trimestre de 2023



SEPLAG
Secretaria
de Estado de
Planejamento
e Gestão



Governo de
**Mato
Grosso**

Governo do Estado de Mato Grosso

Mauro Mendes Ferreira
Governador

Secretaria de Estado de Planejamento e Gestão

Basílio Bezerra Guimarães dos Santos
Secretário

Secretaria Adjunta de Planejamento e Governo Digital

Sandro Luis Brandão Campos
Secretário-Adjunto

Superintendência de Informações Socioeconômicas e Ordenamento Territorial

Keile Costa Pereira
Superintendente

Coordenadoria de Estudos e Indicadores Socioeconômicos

Debora Pinheiro da Silva
Coordenadora

Elaboração do PIB Trimestral: Equipe Contas Regionais

Breno Augusto de Barros Antunes
Analista Administrativo – Economista

Eduardo Matsubara
Gestor Governamental - Economista

Revisão

Jonilza de Freitas Cerqueira
Analista Administrativo - Administradora

Projeto gráfico e editoração

Thalita Torres dos Santos Mattos
Estagiária CEIS

Cuiabá/MT - Abril de 2024.

APRESENTAÇÃO

A Secretaria de Estado de Planejamento e Gestão de Mato Grosso (SEPLAG/MT) em parceria com o Instituto Brasileiro de Geografia e Estatística (IBGE) calculam anualmente o Produto Interno Bruto (PIB) do estado de Mato Grosso. Devido a metodologia do trabalho, os resultados são divulgados com uma defasagem de tempo de dois anos. E com o objetivo de conhecer a dinâmica econômica com menor defasagem e periodicidade similar ao PIB trimestral do Brasil, a SEPLAG/MT começou em 2017 a estimar o PIB Trimestral de Mato Grosso.

A estimativa trimestral do PIB obedece a dois princípios básicos: comparabilidade (informações regionalizadas comparáveis entre si, no tempo e no espaço) e compatibilidade (integração com as Contas Nacionais e Regionais). O sistema de cálculos produz resultados em termos de variações trimestrais, semestrais, acumulados ao período e anuais.

Para a elaboração do PIB Trimestral são utilizadas informações conjunturais disponíveis a nível estadual que refletem a dinâmica da economia estadual, por exemplo: Levantamento Sistemático da Produção Agrícola, Pesquisa Industrial Mensal – Produção Física, Pesquisa Mensal do Comércio, Pesquisa Mensal de Serviços, Cadastro Geral de Empregados e Desempregados, etc.

Cabe ressaltar que dada às características inerentes às pesquisas utilizadas, as estimativas trimestrais são sujeitas a revisões periódicas e seus resultados definitivos somente serão conhecidos na divulgação do PIB de Mato Grosso calculado em parceria com o IBGE com defasagem de dois anos.

A União e 8 (oito) Estados fazem uso da metodologia do PIB Trimestral. Com o cálculo do PIB Trimestral, Mato Grosso faz parte desse grupo de Estados que apresentam resultados mais imediatos da evolução da estrutura produtiva.

PIB DE MATO GROSSO AVANÇA 3,0% NO QUARTO TRIMESTRE E REGISTRA CRESCIMENTO DE 11,5% EM 2023.

(ESTIMATIVA PELO SISTEMA DE CÁLCULO DO PIB TRIMESTRAL)

No quarto trimestre de 2023, o PIB de Mato Grosso avançou **3,0%** em relação ao mesmo trimestre do ano anterior. O PIB do Brasil, nesta mesma comparação, cresceu **2,1%**, segundo o Sistema de Contas Nacionais Trimestrais do IBGE (Tabela 1). Em Mato Grosso, o setor que apresentou o maior crescimento foi a Agropecuária com **15,5%**, seguido pela Indústria que cresceu **5,2%**. Serviços recuou **0,5%** neste trimestre. (Tabela 2).

No ano de 2023, em relação a 2022, a economia do Estado apresentou um crescimento de **11,5%**. No mesmo período, o PIB do Brasil avançou **2,9%** (tabela 1). Em Mato Grosso, nesta ótica de comparação foi observado que a Agropecuária teve um forte crescimento de **27,2%**, enquanto os setores da Indústria e dos Serviços cresceram **3,6%** e **3,2%** respectivamente (tabela 2).

Tabela 1 - Taxas de crescimento do PIB - Estado de Mato Grosso e Brasil - 4º trimestre de 2023.

Taxas (%)	Mato Grosso	Brasil
Varição do trimestre em relação ao mesmo trimestre do ano anterior .	3,0	2,1
Varição do acumulado anual em relação ao mesmo período do ano anterior	11,5	2,9
Varição do acumulado dos últimos quatro trimestres em relação aos quatro trimestres anteriores	11,5	2,9

Fonte: SEPLAG/MT e IBGE / Elaboração: SISOT - SEPLAG/MT

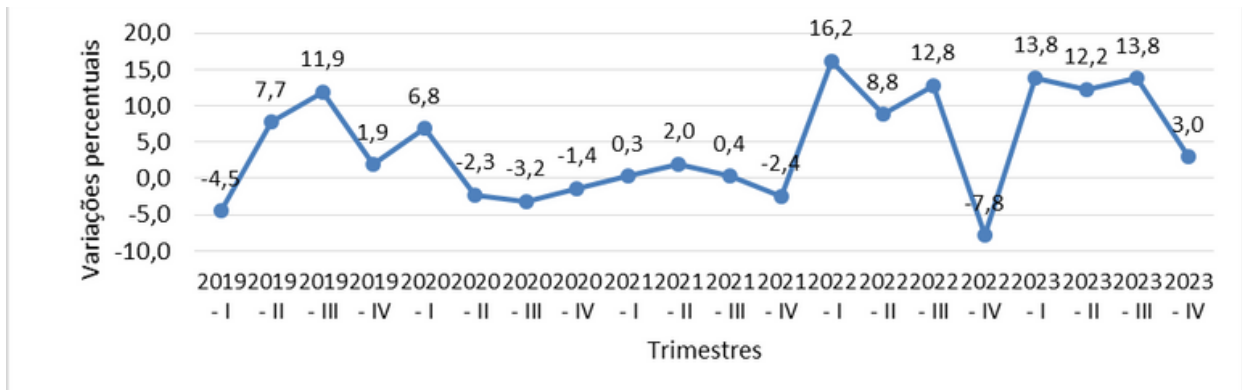
GRÁFICOS DA EVOLUÇÃO DO PIB TRIMESTRAL DO ESTADO DE MATO GROSSO E DO BRASIL

RESULTADOS DO 4º TRIMESTRE DE 2023

▪ **Tipo de comparação: trimestre/trimestre do ano anterior:**

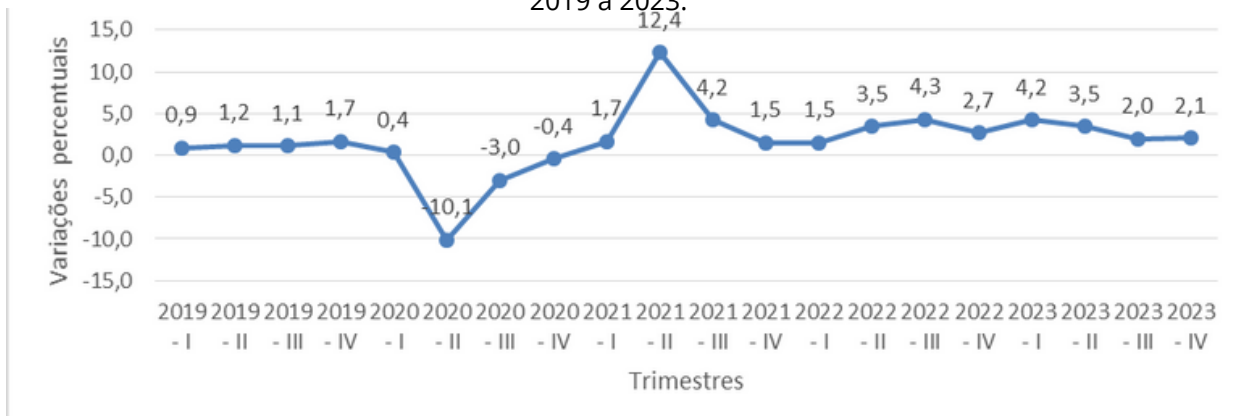
Comparam o desempenho do trimestre em relação ao igual trimestre do ano anterior.

Gráfico 1 – PIB de Mato Grosso (Variação do trimestre em relação ao mesmo trimestre do ano anterior) de 2019 a 2023.



Fonte: SEPLAG/MT e IBGE / Elaboração: SISOT - SEPLAG/MT

Gráfico 2 – PIB do Brasil (Variação do trimestre em relação ao mesmo trimestre do ano anterior) de 2019 a 2023.

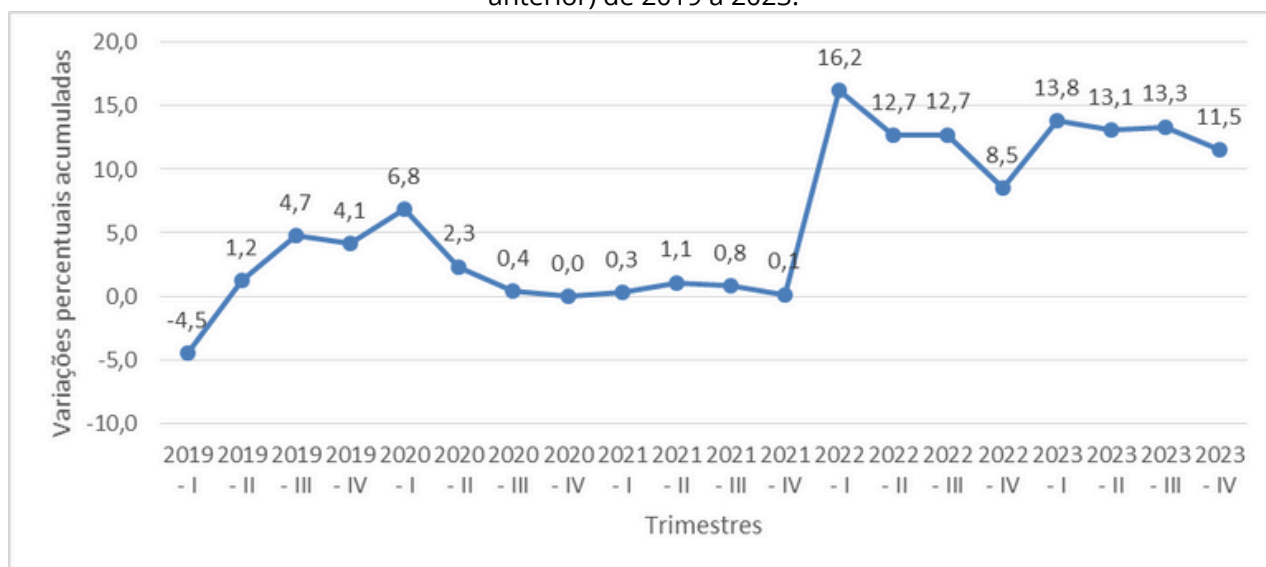


Fonte: SEPLAG/MT e IBGE / Elaboração: SISOT - SEPLAG/MT

▪ **Tipo de comparação: acumulado no ano:**

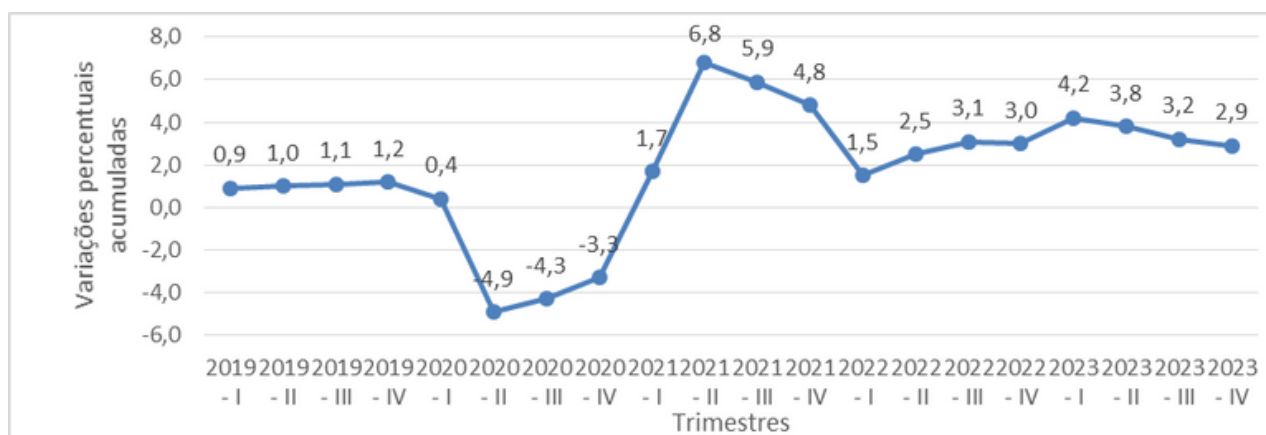
Comparam o desempenho acumulado no ano, de janeiro até o último mês do trimestre de referência, em relação a igual período do ano anterior.

Gráfico 3 – PIB de Mato Grosso (Variação do acumulado anual em relação ao mesmo período do ano anterior) de 2019 a 2023.



Fonte: SEPLAG/MT / Elaboração: SISOT - SEPLAG/MT

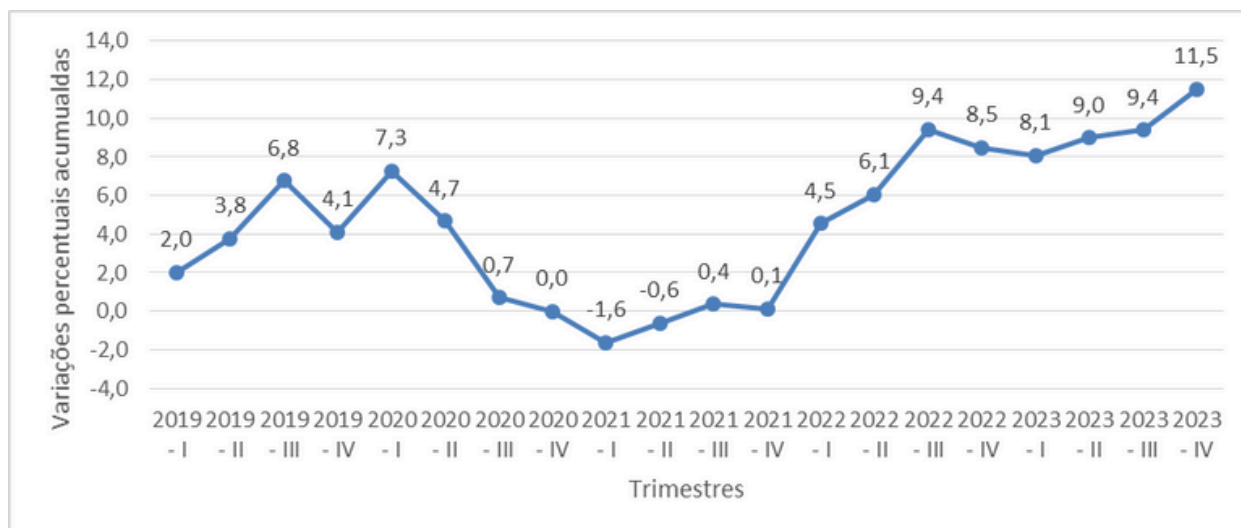
Gráfico 4 – PIB do Brasil (Variação do acumulado anual em relação ao mesmo período do ano anterior) de 2019 a 2023.



Fonte: IBGE / Elaboração: SISOT - SEPLAG/MT

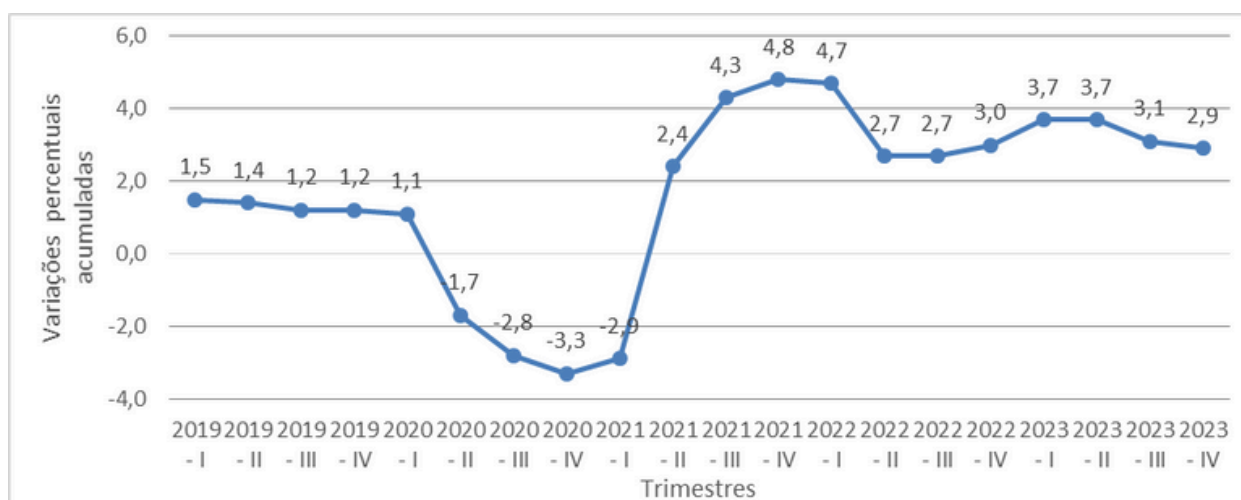
- **Tipo de comparação: acumulado nos últimos quatro trimestres (12 meses):** comparam o desempenho acumulado no ano, de janeiro até o último mês do trimestre de referência, em relação a igual período do ano anterior.

Gráfico 5 – PIB de Mato Grosso (Variação do acumulado dos últimos quatro trimestres em relação aos quatro trimestres anteriores) de 2019 a 2023.



Fonte: SEPLAG/MT / Elaboração: SISOT - SEPLAG/MT

Gráfico 6 – PIB do Brasil (Variação do acumulado dos últimos quatro trimestres em relação aos quatro trimestres anteriores) de 2019 a 2023.



Fonte: IBGE / Elaboração: SISOT - SEPLAG/MT

DESEMPENHO POR SETORES DA ECONOMIA DE MATO GROSSO - 4º TRIMESTRE 2023

Tabela 2 - Taxa de crescimento do PIB de Mato Grosso – 4º trimestre de 2023.

Taxas (%)	Agropecuária	Indústria	Serviços	PIB
Varição do trimestre em relação ao mesmo trimestre do ano anterior.	15,5	5,2	-0,5	3,0
Varição do acumulado anual em relação ao mesmo período do ano anterior	27,2	3,6	3,2	11,5
Varição do acumulado dos últimos quatro trimestres em relação aos quatro trimestres anteriores	27,2	3,6	3,2	11,5

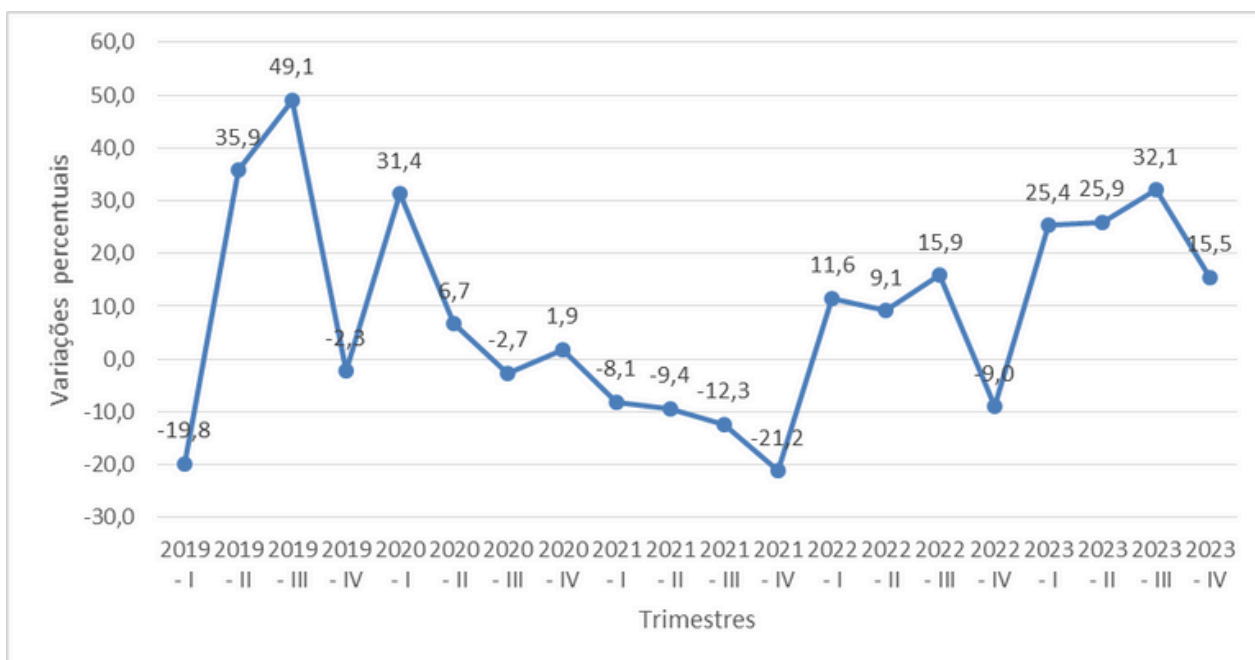
Fonte: SEPLAG/MT e IBGE / Elaboração: SISOT - SEPLAG/MT

Tabela 3 - Taxa de crescimento do PIB de Mato Grosso - Atividades (Trimestre/trimestre do ano)

Trimestres	ATIVIDADES			PIB Total
	Agropecuária	Indústria	Serviços	
2019 - I	-19,8	-1,1	1,6	-4,5
2019 - II	35,9	-1,4	2,0	7,7
2019 - III	49,1	3,0	2,5	11,9
2019 - IV	-2,3	4,3	1,8	1,9
2020 - I	31,4	-0,3	-0,3	6,8
2020 - II	6,7	-3,9	-5,7	-2,3
2020 - III	-2,7	-5,1	-3,0	-3,2
2020 - IV	1,9	-8,0	-1,2	-1,4
2021 - I	-8,1	-2,7	2,6	0,3
2021 - II	-9,4	1,7	8,4	2,0
2021 - III	-12,3	-3,6	7,1	0,4
2021 - IV	-21,2	5,3	3,2	-2,4
2022 - I	11,6	13,3	5,6	16,2
2022 - II	9,1	12,4	6,3	8,8
2022 - III	15,9	17,4	5,2	12,8
2022 - IV	-9,0	-0,1	6,5	-7,8
2023 - I	25,4	0,2	6,4	13,8
2023 - II	25,9	7,0	4,2	12,2
2023 - III	32,1	1,8	3,0	13,8
2023 - IV	15,5	5,2	-0,5	3,0

Fonte: SEPLAG/MT e IBGE / Elaboração: SISOT - SEPLAG/MT

Gráfico 7 – Evolução da Agropecuária de Mato Grosso - 1º trimestre de 2019 a 4º Trimestre de 2023 (Trimestre/trimestre do ano anterior).

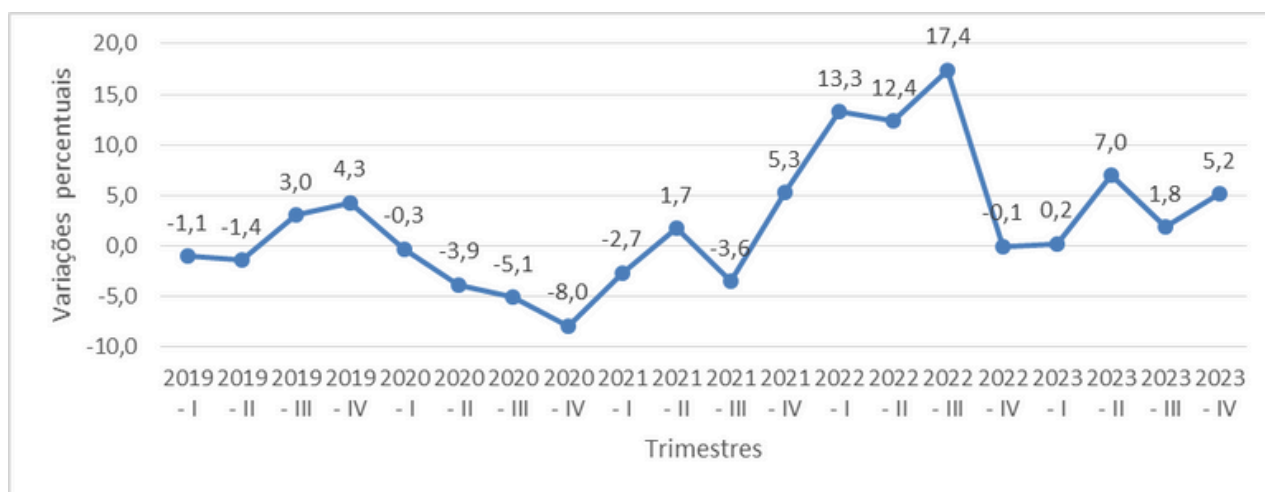


Fonte: SEPLAG/MT e IBGE / Elaboração: SISOT - SEPLAG/MT

A Agropecuária no 4º trimestre de 2023 avançou **15,5%** em relação a igual trimestre do ano anterior, 4º trimestre de 2022(tabela 3). Este foi resultado do aumento da produção na agricultura neste trimestre, em especial no cultivo da soja, algodão e do milho. A pecuária apresentou uma redução em sua produção, em especial na criação de bovinos e suínos.

Na comparação do índice acumulado em 2023, em relação a 2022, a Agropecuária registrou um avanço de **27,2%** (tabela 2). As maiores influências para este resultado advieram das lavouras temporárias, com destaque para o aumento na produção da soja, do milho e do algodão. A pecuária, nesta comparação, influenciou positivamente o resultado, com as criações de suínos e aves apresentando aumentos na produção.

Gráfico 8 – Evolução da Indústria de Mato Grosso - 1º trimestre de 2019 a 4º Trimestre de 2023 (Trimestre/trimestre do ano anterior).

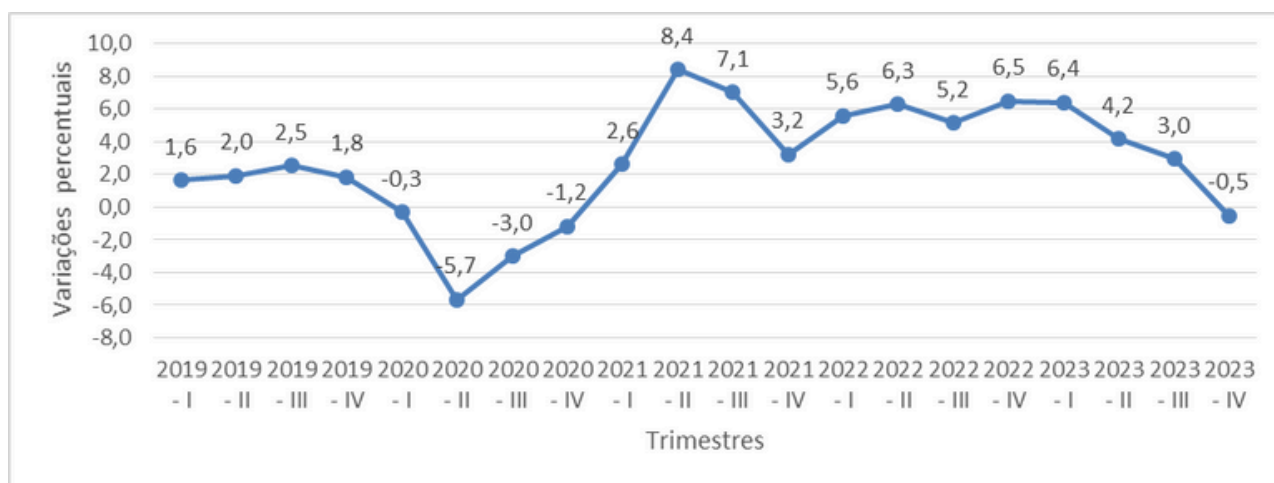


Fonte: SEPLAG/MT / Elaboração: SISOT - SEPLAG/MT

O resultado do 4º trimestre de 2023 em relação ao mesmo período do ano anterior do setor Industrial foi um crescimento de **5,2%** (tabela 3). A principal influência sobre este resultado decorreu dos Serviços Industriais de Utilidade Pública – SIUP (geração e distribuição de energia elétrica). Foi seguido pela Indústria de Transformação, pela Construção Civil e pela Extrativa Mineral. A Indústria de Transformação foi impactada pelo aumento nas fabricações de Produtos Alimentícios, de Biocombustíveis, de Minerais não Metálicos, de Bebidas e Produtos Químicos. Em sentido contrário, registrou queda a fabricação de Produtos de Madeira.

Na comparação do índice acumulado em 2023, em relação a 2022, a Indústria avançou **3,6%** (tabela 2). Contribuíram para este resultado, o SIUP, a Indústria de Transformação e a Indústria Extrativa. A Construção Civil, por outro lado, influenciou negativamente o resultado. A Indústria de Transformação registrou crescimento na fabricação de Produtos Alimentícios e de Biocombustíveis. Registraram queda a fabricação de Produtos Químicos, de Produtos de Madeira, de Bebidas e de Minerais Não-Metálicos.

Gráfico 9 – Evolução de Serviços de Mato Grosso - 1º trimestre de 2019 a 4º Trimestre de 2023 (Trimestre/trimestre do ano anterior).



Fonte: SEPLAG/MT / Elaboração: SISOT - SEPLAG/MT

O setor de Serviços recuou **0,5%** no 4º trimestre de 2023 quando comparado ao mesmo período de 2022. As atividades que mais contribuíram para o resultado negativo do trimestre foram as Atividades Financeiras, o Comércio e a Administração Pública. Por outro lado, os Transportes, as Atividades Profissionais, Alojamento e Alimentação, impactaram positivamente o período (tabela 3).

A análise do resultado acumulado em 2023, em relação ao igual a 2022, mostrou que o setor de serviços cresceu **3,2%** (tabela 2). As atividades que tiveram crescimento neste período foram os Transportes, o Comércio, as Atividades Profissionais, a Administração Pública e Alojamento e Alimentação. Em contrapartida, as Atividades Financeiras tiveram resultado negativo em 2023.

DESEMPENHO DAS UNIDADES DE FEDERAÇÃO - 4º TRIMESTRE 2023

A tabela abaixo faz comparação entre as unidades da federação que realizam o PIB Trimestral, com os resultados do 4º trimestre de 2023 em relação ao mesmo período do ano anterior, bem como os resultados acumulados ao ano e o acumulado em quatro trimestres.

Em análise do 4º trimestre de 2023 em relação ao 4º Trimestre de 2022, o resultado do estado de Mato Grosso demonstrou crescimento de **3,0%**, sendo este o quarto maior desempenho dentre as unidades da federação que realizam a estimativa de desempenho trimestral. O estado do Espírito Santo obteve o maior desempenho com **9,4%**, seguido por Ceará com **5,1%** e Paraná com **4,9%**. Por outro lado, Rio Grande do Sul, apresentou o menor desempenho, com **-0,7%**. O Brasil registrou crescimento de **2,1%**, obedecendo os mesmos parâmetros (tabela 4).

No resultado do acumulado em 2023, em comparação com 2022, Mato Grosso registrou o maior crescimento com **11,5%**. O Paraná, com **5,8%** foi o segundo melhor desempenho, e o Espírito Santo com **5,7%**, ocupou o terceiro melhor. São Paulo, com **0,8%** de crescimento foi o menor desempenho. O Brasil, nesta comparação anual, cresceu **2,9%**.

Tabela 4 - PIB Trimestral das Unidades da Federação e Brasil – 4º Trimestre 2023.

Estados	Em relação ao mesmo período do ano anterior (%)	Acumulado ao longo do ano (%)	Acumulado ao longo de quatro trimestres (%)
Bahia	2,6	1,1	1,1
Ceará	5,1	2,4	2,4
Espírito Santo	9,4	5,7	5,7
Goiás	n/d	n/d	n/d
Mato Grosso	3,0	11,5	11,5
Minas Gerais	2,6	3,1	3,1
Paraná	4,9	5,8	5,8
Pernambuco	2,0	1,4	1,4
Rio Grande do Sul	-0,7	1,7	1,7
São Paulo	0,5	0,8	0,8
Brasil	2,1	2,9	2,9

Fonte: SEI-BA / IPECE-CE / IMB-GO / SEPLAG-MT / FJP-MG / CONDEPE-PE / SPGG-RS / SEADE-SP / IJSN-ES / IPARDES-PR/ IBGE -
Elaboração: SISOT/SEPLAG-MT



Governo de
**Mato
Grosso**